



1. สถานการณ์ทั่วไปและผลกระทบ

ท้ายเขื่อนเจ้าพระยา ระบายน้ำ 1989 ลบ.ม./วิ (เท่าเดิม 1989 ลบ.ม./วิ.) ท้ายเขื่อนป่าสักชลสิทธิ์ ระบายน้ำ 117 ลบ.ม./วิ (ลดลง -15 ลบ.ม./วิ.) ท้ายเขื่อนพระรามหก ระบายน้ำ 419 ลบ.ม./วิ (เพิ่มขึ้น 3 ลบ.ม./วิ.)

บ้านเรือนประชาชนที่อยู่ริมแม่น้ำน้อย คลองบางหลวง คลองบางบาล และแม่น้ำเจ้าพระยาได้รับผลกระทบ

ประชาชนที่ได้รับผลกระทบ รวม 9 อำเภอ 94 ตำบล 548 หมู่บ้าน 24,650 หลังคาเรือน ดังนี้

1. เสนา 12 ตำบล 87 หมู่บ้าน 4,476 หลังคาเรือน
2. ผักไห้ 11 ตำบล 76 หมู่บ้าน 2,984 หลังคาเรือน
3. บางบาล 16 ตำบล 106 หมู่บ้าน 6,191 หลังคาเรือน
4. บางไทร 23 ตำบล 114 หมู่บ้าน 4,047 หลังคาเรือน
5. พระนครศรีอยุธยา 14 ตำบล 69 หมู่บ้าน 1,887 หลังคาเรือน
6. บางปะอิน 12 ตำบล 83 หมู่บ้าน 5,029 หลังคาเรือน
7. นครหลวง 6 ตำบล 13 หมู่บ้าน 36 หลังคาเรือน
8. มหาราช (พื้นที่การเกษตรได้รับความเสียหายบางส่วน)
9. วังน้อย (พื้นที่การเกษตรได้รับความเสียหายบางส่วน)

(หมายเหตุ ข้อมูลจากสำนักงานป้องกันและบรรเทาสาธารณภัยจังหวัดพระนครศรีอยุธยา)

ผู้เสียชีวิตสะสม 3 ราย (อ.บางบาล 2 ราย , อ.เสนา 1 ราย)

2. สถานบริการสาธารณสุขที่ได้รับผลกระทบ

โรงพยาบาลทั้งหมด 16 แห่งไม่ได้รับผลกระทบ รพ.สต.ทั้งหมด 206 แห่ง ได้รับผลกระทบ 6 แห่ง ได้แก่

อ.บางบาล 4 แห่ง รพ.สต.วัดตะกุก , บางหลวงโดด (เพิ่มจุดให้บริการทั้งสองแห่ง)

รพ.สต.บางหัก และรพ.สต.บางบาล (เปิดให้บริการปกติ)

อ.เสนา 1 แห่ง รพ.สต.หัวเวียง(เปิดให้บริการตามปกติ) อ.บางปะอิน 1 แห่ง รพ.สต.เกาะเกิด(เปิดให้บริการตามปกติ)

3. การเยี่ยมติดตามกลุ่มเปราะบางที่ต้องได้รับการดูแล (ยอดสะสม) 5,651 คน ดังนี้

เด็กอายุต่ำกว่า 1 ปี 744 คน

ผู้สูงอายุ 2821 คน

ผู้ป่วยโรคเรื้อรัง 1438 คน

ผู้ป่วยโรคไตเรื้อรัง 66 คน

ผู้ป่วยจิตเวช 23 คน

ผู้สูงอายุติดบ้านติดเตียง 277 คน

ผู้พิการ ติดบ้านติดเตียง 282 คน

การดูแลช่วยเหลือเป็นพิเศษ 589 คน ดังนี้

จ่ายยาและเวชภัณฑ์ 190 คน, จ่ายยาโรคเรื้อรัง 178 คน, เยี่ยมยาจิตใจ 178 คน, เยี่ยมบ้าน 28 คน, มอบอุปกรณ์ป้องกันโรค 15 คน

| ติดตรงหัวใจ | 173 | หลังคาเรือน | จ่ายยา/เวชภัณฑ์ | สุขภาพจิต | จ่ายยาโรคเรื้อรัง | อื่นๆ |
|-----------------|-----|-------------|-----------------|------------------|-------------------|-------|
| | | | | ประเมิน/เยี่ยมยา | | |
| ผู้ป่วยติดเตียง | 83 | หลังคาเรือน | 30 | 19 | 5 | 4 |
| ผู้พิการ | 44 | หลังคาเรือน | 25 | 16 | 1 | 1 |
| ผู้สูงอายุ | 46 | หลังคาเรือน | 16 | 18 | 3 | 8 |

4. การสนับสนุนของสำนักงานสาธารณสุขจังหวัดฯ

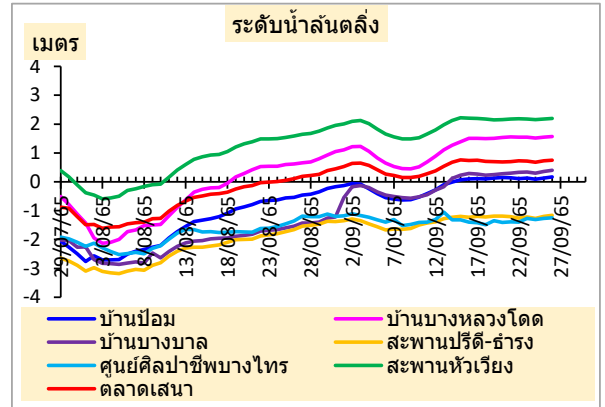
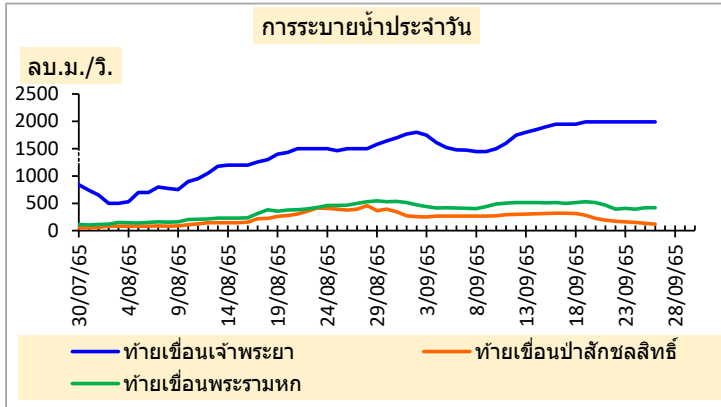
ยา whitfield 13,450 ตลับ , ยาตำราหลวง 1,750 ชุด , รองเท้าบูท 240 คู่ , ยาทากันยุง 4,700 ของ , มุ้ง 30 หลัง

| รายการยา/เวชภัณฑ์ที่มีการแจกจ่ายให้พื้นที่เพื่อรองรับสถานการณ์น้ำท่วม | | | | | | | | | | |
|---|---------------------------|----------------------|-----------|---------|--------|-----------|------------|-------------|--------|-----------|
| ลำดับ | รายการ | whitfield 20 g(ตลับ) | | | | ยาดำราหลว | รองเท้าบูท | ยาทาแก้มยุง | มุ้ง | ถุงมือยาง |
| | สนับสนุนจาก | สสจ. | รพ.อุรุยา | รพ.เสนา | รวม | ง(ชุด) | (คู่) | (ซอง) | (หลัง) | (คู่) |
| โรงพยาบาล | | | | | | | | | | |
| 1 | พระนครศรีอยุธยา | - | - | - | - | - | - | - | - | - |
| 2 | เสนา | - | - | - | - | - | - | - | - | - |
| 3 | ท่าเรือ | 600 | 750 | - | 1,350 | - | - | - | - | - |
| 4 | สมเด็จพระสังฆราช(นครหลวง) | - | - | - | 0 | - | - | - | - | - |
| 5 | บางไทร | - | - | 1,000 | 1,000 | - | - | - | - | - |
| 6 | บางบาล | 1,200 | 1,250 | - | 2,450 | 50 | - | - | - | - |
| 7 | บางปะอิน | 1,200 | 750 | - | 1,950 | - | - | - | - | - |
| 8 | บางปะหัน | - | 500 | - | 500 | - | - | - | - | - |
| 9 | ผักไห่ | - | - | - | 0 | - | - | - | - | - |
| 10 | ภาชี | - | - | - | 0 | - | - | - | - | - |
| 11 | ลาดบัวหลวง | - | - | - | 0 | - | - | - | - | - |
| 12 | วังน้อย | - | - | - | 0 | - | - | - | - | - |
| 13 | บางซ้าย | - | - | - | 0 | - | - | - | - | - |
| 14 | อุทัย | - | - | - | 0 | - | - | - | - | - |
| 15 | มหาราช | - | 375 | - | 375 | - | - | - | - | - |
| 16 | บ้านแพรก | - | 375 | - | 375 | - | - | - | - | - |
| | รวม | 3,000 | 4,000 | 1,000 | 8,000 | 50 | 0 | 0 | 0 | 0 |
| สำนักงานสาธารณสุขอำเภอ | | | | | | | | | | |
| 1 | พระนครศรีอยุธยา | 600 | - | - | 600 | 150 | 36 | 600 | 10 | 50 |
| 2 | เสนา | 1,100 | - | - | 1,100 | 550 | 12 | 500 | - | - |
| 3 | ท่าเรือ | - | - | - | 0 | - | - | - | - | - |
| 4 | นครหลวง | - | - | - | 0 | - | - | - | - | - |
| 5 | บางไทร | 1,850 | - | - | 1,850 | 150 | 87 | 1500 | 10 | 100 |
| 6 | บางบาล | 600 | - | - | 600 | 150 | 18 | 1100 | - | - |
| 7 | บางปะอิน | 600 | - | - | 600 | 150 | 27 | 500 | - | - |
| 8 | บางปะหัน | - | - | - | 0 | - | - | - | - | - |
| 9 | ผักไห่ | 700 | - | - | 700 | 550 | 60 | 500 | 10 | 100 |
| 10 | ภาชี | - | - | - | 0 | - | - | - | - | - |
| 11 | ลาดบัวหลวง | - | - | - | 0 | - | - | - | - | - |
| 12 | วังน้อย | - | - | - | 0 | - | - | - | - | - |
| 13 | บางซ้าย | - | - | - | 0 | - | - | - | - | - |
| 14 | อุทัย | - | - | - | 0 | - | - | - | - | - |
| 15 | มหาราช | - | - | - | 0 | - | - | - | - | - |
| 16 | บ้านแพรก | - | - | - | 0 | - | - | - | - | - |
| | รวม | 5,450 | - | - | 5,450 | 1,700 | 240 | 4700 | 30 | 250 |
| | | | | | 13,450 | 1,750 | 240 | 4700 | 30 | 250 |



1. สถานการณ์ทั่วไปและผลกระทบ

ท้ายเขื่อนเจ้าพระยา ระบายน้ำ 1989 ลบ.ม./วิ (เท่าเดิม 1989 ลบ.ม./วิ.) ท้ายเขื่อนป่าสักชลสิทธิ์ ระบายน้ำ 117 ลบ.ม./วิ (ลดลง -15 ลบ.ม./วิ.) ท้ายเขื่อนพระรามหก ระบายน้ำ 419 ลบ.ม./วิ (เพิ่มขึ้น 3 ลบ.ม./วิ.)



ประชาชนได้รับผลกระทบ (จากการสำรวจของหน่วยบริการสาธารณสุข)

ประชาชนได้รับผลกระทบ รวม 7 อำเภอ 103 ตำบล 513 หมู่บ้าน 20,333 หลังคาเรือน 61,763 คน

| ลำดับ | อำเภอ | จำนวนที่ได้รับผลกระทบ | | | | เสียชีวิต(ราย) | | หมายเหตุ |
|-------|-----------------|-----------------------|------------|---------------|---------------|----------------|----------|----------|
| | | ตำบล | หมู่บ้าน | หลังคาเรือน | ประชาชน | รายใหม่ | สะสม | |
| 1 | เสนา | 17 | 52 | 3,325 | 8,640 | 0 | 1 | |
| 2 | ผักไห่ | 15 | 40 | 645 | 1,143 | 0 | 0 | |
| 3 | บางบาล | 16 | 104 | 5,263 | 14,613 | 1 | 2 | |
| 4 | บางไทร | 23 | 118 | 4,801 | 14,396 | 0 | 0 | |
| 5 | พระนครศรีอยุธยา | 13 | 74 | 2,272 | 8,093 | 0 | 0 | |
| 6 | บางปะอิน | 12 | 81 | 3,941 | 14,659 | 0 | 0 | |
| 7 | อุทัย | 7 | 44 | 86 | 219 | 0 | 0 | |
| | รวม | 103 | 513 | 20,333 | 61,763 | 1 | 3 | |

ผู้เสียชีวิตสะสม 3 ราย (อ.บางบาล 2 ราย , อ.เสนา 1 ราย)

2. สถานบริการสาธารณสุขที่ได้รับผลกระทบ จำนวน 6 แห่ง

| ลำดับ | อำเภอ | แห่ง | กลุ่มน้ำ | รพ.สต.ที่ได้รับผลกระทบ | | | หมายเหตุ |
|-------|----------|------|------------|------------------------|--------------------|---------|----------|
| | | | | ระดับ 1 | ระดับ 2 | ระดับ 3 | |
| 1 | บางบาล | 4 | เจ้าพระยา | บางหัก บางบาล | วัดตะกู บางหลวงโตด | | |
| 2 | เสนา | 1 | แม่น้ำน้อย | หัวเวียง | | | |
| 3 | บางปะอิน | 1 | เจ้าพระยา | เกาะเกิด | | | |

ระดับ 1 หมายถึง เปิดให้บริการได้ น้ำท่วมทางเข้าออกหรือน้ำท่วมสถานบริการ ประชาชนเข้ารับบริการได้

ระดับ 2 หมายถึง เพิ่มจุดให้บริการ น้ำท่วมสถานบริการ ประชาชนเข้ารับบริการได้ไม่สะดวก

ระดับ 3 หมายถึง ย้ายจุดให้บริการ น้ำท่วมสถานบริการ ประชาชนเข้ารับบริการไม่ได้



แบบรายงานสถานการณ์สาธารณสุขภัย (Disaster) ด้านการแพทย์และสาธารณสุข

สำนักงานสาธารณสุขจังหวัดพระนครศรีอยุธยา

วันที่ 26 กันยายน 2565 เวลา 12.00 น.

ประเภทสาธารณภัย: ภัยจากอุทกภัย

การเปิดศูนย์ปฏิบัติการฉุกเฉินการด้านการแพทย์และสาธารณสุข (Public Health Emergency Operation Center : PHEOC)

ระดับจังหวัด ไม่มี

มี

เปิดเมื่อวันที่ 1 กันยายน 2565

ปิดเมื่อวันที่

1.สถานการณ์และผลกระทบ

1.1 สถานการณ์ทั่วไป

ประชาชนได้รับผลกระทบ รวม 7 อำเภอ 103 ตำบล 513 หมู่บ้าน 20,333 หลังคาเรือน 61,763 คน

1.2 พื้นที่ที่ได้รับผลกระทบ (จากการสำรวจของหน่วยบริการสาธารณสุข)

| อำเภอ | ตำบล | จำนวนทั้งหมด | | จำนวนที่ได้รับผลกระทบ | | | วันที่ประกาศ เขตภัยพิบัติ |
|--------|-------------|--------------|-------------|-----------------------|-------------|--------------|------------------------------|
| | | หมู่บ้าน | หลังคาเรือน | หมู่บ้าน | หลังคาเรือน | ประชากร (คน) | |
| บางไทร | บางไทร | 10 | 1608 | 9 | 428 | 1284 | |
| บางไทร | ไม้ตรา | 13 | 1147 | 6 | 348 | 1044 | |
| บางไทร | กระแจะ | 5 | 443 | 5 | 312 | 936 | |
| บางไทร | บ้านกลิ่ง | 9 | 505 | 9 | 145 | 435 | |
| บางไทร | แคออก | 4 | 234 | 4 | 201 | 603 | |
| บางไทร | ช้างน้อย | 5 | 295 | 5 | 81 | 243 | |
| บางไทร | บ้านแปง | 3 | 220 | 3 | 249 | 747 | |
| บางไทร | สนามไชย | 8 | 625 | 8 | 498 | 1494 | |
| บางไทร | โคกช้าง | 7 | 763 | 4 | 182 | 546 | |
| บางไทร | บ้านม้า | 8 | 1056 | 3 | 129 | 387 | |
| บางไทร | หน้าไม้ | 4 | 239 | 4 | 126 | 378 | |
| บางไทร | กกแก้วบูรพา | 6 | 556 | 6 | 18 | 54 | |
| บางไทร | บางพลี | 5 | 629 | 5 | 296 | 888 | |
| บางไทร | ไผ่พระ | 8 | 546 | 8 | 65 | 195 | |
| บางไทร | บ้านเกาะ | 6 | 409 | 6 | 234 | 702 | |
| บางไทร | ห่อหมก | 4 | 514 | 4 | 342 | 1026 | |
| บางไทร | แคตก | 5 | 303 | 5 | 279 | 837 | |
| บางไทร | ช่างเหล็ก | 4 | 418 | 2 | 73 | 219 | |
| บางไทร | บางอีโต้ | 5 | 420 | 5 | 258 | 774 | |
| บางไทร | ราชคราม | 5 | 549 | 5 | 121 | 356 | |
| บางไทร | ช้างใหญ่ | 4 | 474 | 4 | 120 | 360 | |

| อำเภอ | ตำบล | จำนวนทั้งหมด | | จำนวนที่ได้รับผลกระทบ | | | วันที่ประกาศ เขตภัยพิบัติ |
|----------|--------------|--------------|-------------|-----------------------|-------------|--------------|------------------------------|
| | | หมู่บ้าน | หลังคาเรือน | หมู่บ้าน | หลังคาเรือน | ประชากร (คน) | |
| บางไทร | โพธิ์แดง | 4 | 384 | 4 | 213 | 639 | |
| บางไทร | เชียงรากน้อย | 4 | 327 | 4 | 83 | 249 | |
| | | | | | | | |
| เสนา | มารวิชัย | 5 | 684 | 0 | 0 | 0 | |
| เสนา | บางนมโค | 11 | 4179 | 5 | 275 | 813 | |
| เสนา | เจ้าเจ็ด | 7 | 1138 | 0 | 0 | 0 | |
| เสนา | สามกอ | 8 | 2616 | 0 | 0 | 0 | |
| เสนา | บ้านแพน | 9 | 899 | 9 | 614 | 1760 | |
| เสนา | หัวเวียง | 13 | 1186 | 11 | 860 | 1654 | |
| เสนา | บ้านโพธิ์ | 12 | 941 | 12 | 760 | 1698 | |
| เสนา | รางจรเข้ | 7 | 697 | 3 | 216 | 787 | |
| เสนา | บ้านแกลง | 7 | 846 | - | - | - | |
| เสนา | ชายนา | 7 | 1098 | 0 | 0 | 0 | |
| เสนา | สามตุ่ม | 10 | | | | | |
| เสนา | ลาดงา | 9 | 854 | 0 | 0 | 0 | |
| เสนา | ดอนทอง | | | | | | |
| เสนา | บ้านหลวง | 6 | 703 | 0 | 0 | 0 | |
| เสนา | เจ้าเสด็จ | 6 | 599 | 0 | 0 | 0 | |
| เสนา | บ้านกระพุ่ม | 10 | 560 | 9 | 445 | 1428 | |
| เสนา | เทศบาลเมือง | 4 | 1053 | 3 | 155 | 500 | |
| | | | | | | | |
| ผักไห่ | นาคู | 8 | 621 | 0 | 0 | 0 | |
| ผักไห่ | หนองน้ำใหญ่ | 11 | 1343 | 0 | 0 | 0 | |
| ผักไห่ | บ้านแค | 8 | 910 | 0 | 0 | 0 | |
| ผักไห่ | ลาดน้ำเค็ม | 6 | 643 | 0 | 0 | 0 | |
| ผักไห่ | ท่าดินแดง | 8 | 555 | 8 | 249 | 556 | |
| ผักไห่ | ดอนลาน | 6 | 627 | 0 | 0 | 0 | |
| ผักไห่ | กุฎี | 12 | 689 | 9 | 75 | 0 | |
| ผักไห่ | ลำตะเคียน | 5 | 403 | 0 | 0 | 0 | |
| ผักไห่ | จักรราช | 6 | 606 | 0 | 0 | 0 | |
| ผักไห่ | ลาดชิด | 10 | 936 | 0 | 0 | 0 | |
| ผักไห่ | หน้าโคก | 7 | 516 | 0 | 0 | 0 | |
| ผักไห่ | อมฤต | 11 | 478 | 12 | 137 | 0 | |
| ผักไห่ | บ้านใหญ่ | 6 | 603 | 6 | 139 | 348 | |
| ผักไห่ | ผักไห่ | 12 | 1234 | 5 | 45 | 239 | |
| ผักไห่ | โคกช้าง | 5 | 445 | 0 | 0 | 0 | |
| | | | | | | | |
| บางปะอิน | เกาะเกิด | 7 | 591 | 7 | 313 | 1110 | |
| บางปะอิน | บ้านแป้ง | 4 | 537 | 3 | 284 | 1178 | |
| บางปะอิน | บ้านพลับ | 5 | 479 | 5 | 393 | 1761 | |

| อำเภอ | ตำบล | จำนวนทั้งหมด | | จำนวนที่ได้รับผลกระทบ | | | วันที่ประกาศ เขตภัยพิบัติ |
|-----------------|-------------|--------------|-------------|-----------------------|-------------|--------------|------------------------------|
| | | หมู่บ้าน | หลังคาเรือน | หมู่บ้าน | หลังคาเรือน | ประชากร (คน) | |
| บางปะอิน | บ้านโพ | 9 | 709 | 9 | 569 | 1695 | |
| บางปะอิน | บางประแดง | 9 | 538 | 8 | 168 | 584 | |
| บางปะอิน | บางกระสั้น | 17 | 5074 | 14 | 518 | 1235 | |
| บางปะอิน | คลองจิก | 8 | 3548 | 1 | 20 | 32 | |
| บางปะอิน | ตลาดเกรียบ | 8 | 719 | 7 | 183 | 570 | |
| บางปะอิน | บ้านเลน | 12 | 3671 | 12 | 1094 | 5470 | |
| บางปะอิน | ขนอนหลวง | 5 | 532 | 5 | 134 | 442 | |
| บางปะอิน | วัดยม | 8 | 773 | 5 | 84 | 196 | |
| บางปะอิน | บ้านหว่า | 7 | 1049 | 5 | 181 | 386 | |
| | | | | | | | |
| บางบาล | วัดตะกู | 9 | 515 | 9 | 437 | 1083 | |
| บางบาล | กบเจา | 8 | 647 | 8 | 416 | 995 | |
| บางบาล | บางหัก | 8 | 450 | 8 | 303 | 749 | |
| บางบาล | บางหลวงโตด | 4 | 206 | 4 | 153 | 438 | |
| บางบาล | บ้านกุ่ม | 9 | 1120 | 9 | 808 | 2266 | |
| บางบาล | พระขาว | 7 | 1218 | 7 | 144 | 350 | |
| บางบาล | บางชะนี | 5 | 557 | 5 | 401 | 1177 | |
| บางบาล | น้ำเต้า | 8 | 1085 | 8 | 567 | 1762 | |
| บางบาล | ทางช้าง | 6 | 324 | 6 | 236 | 625 | |
| บางบาล | บางบาล | 5 | 305 | 5 | 246 | 695 | |
| บางบาล | บ้านคลั่ง | 7 | 594 | 7 | 363 | 1139 | |
| บางบาล | ไทรน้อย | 10 | 670 | 10 | 365 | 1220 | |
| บางบาล | วัดยม | 5 | 586 | 4 | 270 | 710 | |
| บางบาล | มหาพราหมณ์ | 10 | 1403 | 4 | 68 | 275 | |
| บางบาล | บางหลวง | 5 | 278 | 5 | 221 | 479 | |
| บางบาล | สะพานไทย | 5 | 720 | 5 | 265 | 650 | |
| | | | | | | | |
| พระนครศรีอยุธยา | ภูเขาทอง | 4 | 633 | 4 | 462 | 1928 | |
| พระนครศรีอยุธยา | บ้านใหม่ | 9 | 1217 | 9 | 458 | 1912 | |
| พระนครศรีอยุธยา | คลองตะเคียน | 13 | 1019 | 7 | 348 | 1246 | |
| พระนครศรีอยุธยา | เกาะเรียน | 7 | 690 | 7 | 225 | 645 | |
| พระนครศรีอยุธยา | บ้านรุน | 11 | 1856 | 10 | 174 | 404 | |
| พระนครศรีอยุธยา | คลองสระบัว | 4 | 405 | 4 | 128 | 215 | |
| พระนครศรีอยุธยา | บ้านป้อม | 6 | 1087 | 6 | 116 | 590 | |
| พระนครศรีอยุธยา | สวนพริก | 11 | 1402 | 8 | 87 | 270 | |
| พระนครศรีอยุธยา | สำเภาล่ม | 6 | 1108 | 4 | 83 | 263 | |
| พระนครศรีอยุธยา | บ้านเกาะ | 6 | 1185 | 5 | 67 | 191 | |
| พระนครศรีอยุธยา | ปากกราน | 7 | 2167 | 5 | 58 | 164 | |
| พระนครศรีอยุธยา | ลุมพลี | 14 | 1392 | 3 | 53 | 199 | |
| พระนครศรีอยุธยา | หันตรา | 6 | 2074 | 2 | 13 | 66 | |

1.2 การจัดตั้งศูนย์พักพิง (ถ้ามี)

| ที่ | ชื่อศูนย์พักพิง | จำนวนผู้รับบริการ | รายละเอียด |
|-----|-----------------|-------------------|------------|
| 1 | - | - | - |
| 2 | - | - | - |
| 3 | - | - | - |

1.3 ผลกระทบทางด้านชีวิต

ประชาชน

| ด้านชีวิต | จำนวน(ราย) | รายละเอียด / ระบุสาเหตุ |
|--------------------|------------|--|
| 1.เสียชีวิต (สะสม) | 3 | จมน้ำเสียชีวิต อ.บางบาล 2 ราย , อ.เสนา 1 ราย |
| 2.ได้รับบาดเจ็บ | - | - |

บุคลากรสาธารณสุข

| ด้านชีวิต | จำนวน(ราย) | รายละเอียด / ระบุสาเหตุ |
|-----------------|------------|-------------------------|
| 1.เสียชีวิต | - | - |
| 2.ได้รับบาดเจ็บ | - | - |

1.4 ทะเบียนผู้เสียชีวิตจากอุทกภัย จังหวัดพระนครศรีอยุธยา

| ที่ | วันที่ รายงาน | ชื่อ - สกุล | เพศ | อายุ | เชื้อชาติ | บ้านเลขที่ | หมู่ | ตำบล | อำเภอ | อาชีพ/ ลักษณะงานที่ทำ | วันที่ เกิดเหตุ | วันที่ ตาย | วันที่ พบศพ | วันที่ น้ำเริ่มท่วม ในรอบปัจจุบัน |
|-----|------------------|---------------------------------|--|------|-----------|------------|------|--------------------|---------|--|--------------------|----------------------------|----------------|---|
| 1 | 8 ก.ย.65 | | ชาย | 51 | ไทย | 37/1 | 2 | วัดยม | บางบาล | รับจ้าง | 4 ก.ย.65 | 4 ก.ย.65 | 4 ก.ย.08 | 2 ก.ย.65 |
| | | โรคประจำตัว ความพิการ | ไม่มี | | | | | ประวัติการดื่มสุรา | เคยดื่ม | ความเชี่ยวชาญ/ความลึกของน้ำจุดเกิดเหตุ | | 10 เมตร | | |
| | | สาเหตุ / รายละเอียดการเสียชีวิต | เดินบนถนนจากบ้านไปวัดธรรมจักรแล้วพลัดตกลงไปในคลองบางบาล | | | | | | | | | | | |
| | | สถานที่เสียชีวิต / สถานที่พบศพ | หน้าวัดธรรมจักร ม.2 ต.วัดยม อ.บางบาล จ.พระนครศรีอยุธยา | | | | | | | | | | | |
| 2 | 20 ก.ย. 65 | | ญ | 80 | ไทย | 31/3 | 6 | บ้านโพธิ์ | เสนา | ไม่ได้ประกอบอาชีพ | 18 ก.ย. 65 | 18 ก.ย.65 | 18 ก.ย.65 | 10 ส.ค.65 |
| | | โรคประจำตัว ความพิการ | ความดันโลหิตสูง/หลงลืม | | | | | ประวัติการดื่มสุรา | ปฏิเสธ | ความเชี่ยวชาญ/ความลึกของน้ำจุดเกิดเหตุ | | ความลึกของน้ำประมาณ 2 เมตร | | |
| | | สาเหตุ / รายละเอียดการเสียชีวิต | อยู่บ้านคนเดียว สันนิษฐานว่าป็นหน้าต่างบ้านออกมาแล้วพลัดตกน้ำเสียชีวิต พบศพบริเวณละแวกบ้าน | | | | | | | | | | | |
| | | สถานที่เสียชีวิต / สถานที่พบศพ | บ้านเลขที่ 25 ม.6 | | | | | | | | | | | |
| 3 | 20 ก.ย. 65 | | ชาย | 72 | ไทย | 1321 | 7 | บางหัก | บางบาล | ไม่ได้ประกอบอาชีพ | 18 ก.ย. 65 | 18 ก.ย. 65 | 18 ก.ย. 65 | 14 ก.ย. 65 |
| | | โรคประจำตัว ความพิการ | กินยาจิตเวช | | | | | ประวัติการดื่มสุรา | ปฏิเสธ | ความเชี่ยวชาญ/ความลึกของน้ำจุดเกิดเหตุ | | น้ำลึกประมาณ 1.5 เมตร | | |
| | | สาเหตุ / รายละเอียดการเสียชีวิต | เดินลุยน้ำจากบ้านออกมาหาบุตรชาย | | | | | | | | | | | |
| | | สถานที่เสียชีวิต / สถานที่พบศพ | ห่างจากบ้านประมาณ 1 เมตร | | | | | | | | | | | |
| 4 | | | | | | | | | | | | | | |
| | | โรคประจำตัว ความพิการ | | | | | | ประวัติการดื่มสุรา | | ความเชี่ยวชาญ/ความลึกของน้ำจุดเกิดเหตุ | | | | |
| | | สาเหตุ / รายละเอียดการเสียชีวิต | | | | | | | | | | | | |
| | | สถานที่เสียชีวิต / สถานที่พบศพ | | | | | | | | | | | | |

1.5 สถานบริการที่ได้รับผลกระทบ

6 แห่ง

ระดับ 1 หมายถึง เปิดให้บริการได้ น้ำท่วมทางเข้าออกหรือน้ำท่วมสถานบริการ ประชาชนเข้ารับบริการได้

ระดับ 2 หมายถึง เพิ่มจุดให้บริการ น้ำท่วมสถานบริการ ประชาชนเข้ารับบริการได้ไม่สะดวก

ระดับ 3 หมายถึง ย้ายจุดให้บริการ น้ำท่วมสถานบริการ ประชาชนเข้ารับบริการไม่ได้

| อำเภอ | ชื่อสถานบริการ | ระดับ(1-3) | ผลกระทบที่ได้รับ | วันที่สถานการณ์คลี่คลาย |
|--------|------------------|------------|---|-------------------------|
| บางบาล | รพ.สต.วัดตะกุก | ระดับ 2 | เพิ่มจุดให้บริการ น้ำท่วมสถานบริการ ประชาชนเข้ารับบริการได้ไม่สะดวก ระดับน้ำจากพื้นชั้นล่างลึก 130 ซม. เพิ่มจุดบริการให้ประชาชนเพื่อความสะดวกในการรับบริการที่ศาลาริมทางเข้าวัดตะกุก    | |
| บางบาล | รพ.สต.บางหลวงโดด | ระดับ 2 | เพิ่มจุดให้บริการ น้ำท่วมสถานบริการ ประชาชนเข้ารับบริการได้ไม่สะดวก ระดับน้ำจากพื้นชั้นล่างลึก 140 ซม. เพิ่มจุดบริการให้ประชาชนเพื่อความสะดวกในการรับบริการที่ป้อมตำรวจจุดกอไผ่ ต.บางหลวงโดด    | |
| บางบาล | รพ.สต.บางหัก | ระดับ 1 | หมายถึง เปิดให้บริการได้ น้ำท่วมทางเข้าออกหรือน้ำท่วมสถานบริการ 10 ซม.   | |
| บางบาล | รพ.สต.บางบาล | ระดับ 1 | หมายถึง เปิดให้บริการได้ น้ำท่วมทางเข้าออกหรือน้ำท่วมสถานบริการ 10 ซม.    | |

| อำเภอ | ชื่อสถานบริการ | ระดับ(1-3) | ผลกระทบที่ได้รับ | วันที่สถานการณ์คลี่คลาย |
|----------|----------------|------------|--|-------------------------|
| เสนา | รพ.สต.หัวเวียง | ระดับ 1 | <p>น้ำท่วมบริเวณรอบนอกอาคารประมาณ 3 ชม.เปิดให้บริการตามปกติ</p> <p>ระดับน้ำรอบนอก รพ.สต. หัวเวียง ประมาณ 70 ซม.</p>  | |
| บางปะอิน | รพ.สต.เกาะเกิด | ระดับ 1 | <p>น้ำท่วมบริเวณรอบสถานบริการ และได้อาคารบ้านพัก</p>  | |

2. การดำเนินการทางด้านการแพทย์และสาธารณสุข

2.1 ทีมปฏิบัติการด้านการแพทย์

ทีมปฏิบัติการด้านการแพทย์ที่เข้าปฏิบัติงานและให้ความช่วยเหลือในพื้นที่

| วันที่ | อำเภอ | สถานที่ให้บริการ | จำนวนทีมปฏิบัติการ | | | | | | | | |
|-----------|----------|--------------------|--------------------|------|-----------|----------------------|----------|-------|-------|-------|-------|
| | | | Thailand EMT | MERT | Mini MERT | หน่วยแพทย์เคลื่อนที่ | CDCU/JIT | MCATT | SEhRT | MSERT | อื่นๆ |
| 26 ก.ย.65 | บางปะอิน | รพ.สต.ในพื้นที่/รพ | | | 11 | | | | | | |
| | | | | | | | | | | | |
| | | | | | | | | | | | |
| | | | | | | | | | | | |
| | | | | | | | | | | | |

คำนิยาม :

Thailand EMT = Thailand Emergency Medical Team (ทีมปฏิบัติการฉุกเฉินทางการแพทย์และสาธารณสุขในภาวะภัยพิบัติ)

MERT = Medical Emergency Response Team (ทีมปฏิบัติการฉุกเฉินทางการแพทย์ระดับตติยภูมิ)

Mini MERT = Mini Medical Emergency Response Team (ทีมปฏิบัติการฉุกเฉินทางการแพทย์ระดับอำเภอ)

หน่วยแพทย์เคลื่อนที่ = หน่วยแพทย์หรือทีมแพทย์ที่ออกให้บริการนอกสถานพยาบาล

SRRT = Surveillance and rapid response team (ทีมเฝ้าระวังสอบสวนเคลื่อนที่เร็ว)

CDCU = Communicable Disease Control Unit (หน่วยปฏิบัติการควบคุมโรคติดต่อ)

JIT = Joint Investigation team (ทีมปฏิบัติการสอบสวนควบคุมโรค)

MCATT = Mental Health Crisis Assessment and Treatment Team (ทีมให้การช่วยเหลือเยียวยาจิตใจผู้ประสบภาวะวิกฤต)

SEhRT = Special Environmental Health Response Team (หน่วยปฏิบัติการเฉพาะกิจด้านอนามัยสิ่งแวดล้อม)

MSERT = Medical Supportive Emergency Response Team (ทีมวิศวกรฉุกเฉิน)

อื่นๆ = ทีมสนับสนุนภาคเอกชนหรือหน่วยงานอิสระ เช่น มูลนิธิ กู้ชีพ เป็นต้น

2.3 การประเมินสุขภาพจิต

| วันที่ | อำเภอ | จำนวน ผู้เข้ารับบริการ (ราย) | ผลการให้บริการ (ราย) | | | |
|------------|-----------------|------------------------------------|----------------------|------------------------------|-------------------------------|-------------------------------|
| | | | ภาวะปกติ | ภาวะเครียดระดับ มากขึ้นไป | ภาวะเสี่ยงต่อ ภาวะซึมเศร้า | ภาวะเสี่ยงต่อการ ฆ่าตัวตาย |
| 27 ส.ค. 65 | พระนครศรีอยุธยา | 19 | 19 | 0 | 0 | 0 |
| 29 ส.ค. 65 | พระนครศรีอยุธยา | 30 | 30 | 0 | 0 | 0 |
| 30 ส.ค. 65 | พระนครศรีอยุธยา | 35 | 35 | 0 | 0 | 0 |
| 31 ส.ค. 65 | พระนครศรีอยุธยา | 8 | 8 | 0 | 0 | 0 |
| 2 ก.ย. 65 | พระนครศรีอยุธยา | 12 | 12 | 0 | 0 | 0 |
| 19 ก.ย. 65 | บางไทร | 5 | 5 | 0 | 0 | 0 |
| 22 ก.ย. 65 | พระนครศรีอยุธยา | 42 | 42 | 0 | 0 | 0 |
| | | | | | | |
| | | | | | | |

4 ความต้องการสนับสนุนเวชภัณฑ์ เคมีภัณฑ์ ทรัพยากร

| วันที่รายงาน 26 กันยายน 2565 | | วันที่ร้องขอ | 26 ก.ย.65 | 26 ก.ย.65 | 21 ก.ย.65 |
|---------------------------------|-----------------------------|--------------|-------------|--------------|-------------|
| | | หน่วยงาน | สสอ.บางไทร | สสอ.บางปะอิน | สสอ.บางบาล |
| | | ผู้ประสาน | จันทน์จรัส | อนุสรณ์ | ชาติรี |
| | | โทรศัพท์ | 089-9017597 | 081-3740254 | 083-0925337 |
| ลำดับ | รายการ | หน่วย | จำนวน | จำนวน | จำนวน |
| 1 | เครื่องยั้งชีพ / ถุงยั้งชีพ | ชุด / ถุง | 300 | | |
| 2 | รองเท้ายาง (รองเท้าบูท) | คู่ | | | 3 |
| 3 | น้ำดื่ม | โหล | | | 6 |
| 4 | ถุงดำ | แพค | | | 10 |
| 5 | ยาทาแก้มยุ้ง | ซอง | | | 700 |
| 6 | มุ้ง | หลัง | | | |
| 7 | เสื้อชูชีพ | ตัว | 30 | | 8 |
| 8 | ยาน้ำกัดเท้า | ตลับ | | 4,000 | 700 |
| 9 | ยาตำราหลวง/ยาชุดน้ำท่วม | ชุด | 500 | 300 | 650 |
| 10 | ถุงมือ | กล่อง | | | |
| 11 | เรือพาย + พาย | ลำ | | | 2 |
| 12 | ยาทาแก้คัน | โหล | | | 5 |
| 13 | ยาหยอดตา | โหล | | | 2 |
| 14 | แผ่นพบน้ำท่วม | แผ่น | | | |
| 15 | คู่มือคำแนะนำป้องกันโรค | เล่ม | | | |
| 16 | Mask | กล่อง | 100 | | |

5. กิจกรรมที่ร่วมดำเนินการกับองค์กรปกครองส่วนท้องถิ่น ภาคเอกชน มูลนิธิ ฯลฯ

| วัน เดือน ปี | อำเภอ | สถานที่ปฏิบัติงาน | ลักษณะกิจกรรม | จำนวน |
|--------------|-------|-------------------|---------------|-------|
| | | | | |
| | | | | |
| | | | | |
| | | | | |
| | | | | |
| | | | | |
| | | | | |
| | | | | |
| | | | | |
| | | | | |
| | | | | |
| | | | | |
| | | | | |
| | | | | |
| | | | | |
| | | | | |
| | | | | |
| | | | | |
| | | | | |
| | | | | |
| | | | | |

กลุ่มงานพัฒนายุทธศาสตร์สาธารณสุข

สำนักงานสาธารณสุขจังหวัดพระนครศรีอยุธยา

โทรศัพท์ 035241520 ต่อ 123/106 หรือ 081-7803636